

Срок действия паспорта
до «__» _____ 20__ г.

Для служебного пользования
(пометка или гриф)
Экз. № ____

УТВЕРЖДАЮ
Директор МОУ Хмельниковской СОШ
Мироненко Т.В.
(ф.и.о.)
«23» 03 2018 г.

СОГЛАСОВАНО
Начальник отделения в гор. Ростове УФСБ
России по Ярославской области подполковник
Ашастин И.Н.
(ф.и.о.)
«23» 03 2018 г.

СОГЛАСОВАНО
Начальник ФКУ «УВО ВНГ России по
Ярославской области» подполковник
полиции
Карпычев С.Ю.
(ф.и.о.)
«23» 03 2018 г.

СОГЛАСОВАНО
Начальник ОНД и ГР по Ростовскому,
Борисоглебскому и Гаврилов-Ямскому районам
подполковник внутренней службы
Зверев О.А.
(ф.и.о.)
«23» 03 2018 г.

ПАСПОРТ БЕЗОПАСНОСТИ
муниципального общеобразовательного учреждения
Хмельниковская средняя общеобразовательная школа

п. Хмельники

2018 г.

I. Общие сведения об объекте (территории)

152153 Управление образования администрация Ростовского муниципального района
Ярославская область г. Ростов, ул. Ленинская, д.56 тел./факс 8(48536)7-90-60. Электронная
почта edu@rostov.adm.yar.ru

*(наименование вышестоящей организации по принадлежности, наименование, адрес, телефон, факс, адрес
электронной почты органа (организации), являющегося правообладателем объекта (территории))*

152131, Российская Федерация, Ярославская область, Ростовский район, п. Хмельники, ул.
Заводская, д.40

Тел./факс 8(48536)4-35-35, miv53@yandex.ru
(адрес объекта (территории), телефон, факс, электронная почта)

образовательная
*(основной вид деятельности органа (организации), являющегося
правообладателем объекта (территории))*

вторая
(категория опасности объекта (территории))

26102 кв. м., 500 м
(общая площадь объекта (территории), кв. метров, протяженность периметра, метров)

свидетельство о государственной регистрации права №76-76-07/024/2011-084 от 03.11.2011г.,
свидетельство о государственной регистрации права №76-76-07/015/2010-032 от 11.06.2010 г.
*(свидетельство о государственной регистрации права на пользование земельным участком и свидетельство о праве
пользования объектом недвижимости, номер и дата их выдачи)*

Директор Мироненко Татьяна Викторовна, тел/факс.8(48536) 4-35-35,89206517946
miv53@yandex.ru

*(ф.и.о. должностного лица, осуществляющего непосредственное руководство деятельностью работников на
объекте (территории), служебный (мобильный) телефон, факс, электронная почта)*

Директор Мироненко Татьяна Викторовна, тел/факс.8(48536) 4-35-35,89206517946
miv53@yandex.ru

*(ф.и.о. руководителя органа (организации), являющегося правообладателем
объекта (территории), служебный (мобильный) телефон, электронная почта)*

II. Сведения о работниках объекта (территории), обучающихся и иных лицах, находящихся на объекте (территории)

1. Режим работы объекта (территории): с 8.00 до 18.00. Суббота, воскресенье – выходные дни
(продолжительность, начало (окончание) рабочего дня)
2. Общее количество работников объекта (территории): 43.
(человек)
3. Среднее количество находящихся на объекте (территории) в течение дня работников,
обучающихся и иных лиц, в том числе арендаторов, лиц, осуществляющих безвозмездное
пользование имуществом, находящимся на объекте(территории), сотрудников охранных
организаций: 160.
(человек)
4. Среднее количество находящихся на объекте (территории) в нерабочее время, ночью, в
выходные и праздничные дни работников, обучающихся и иных лиц, в том числе арендаторов,
лиц, осуществляющих безвозмездное пользование имуществом, находящимся на объекте
(территории), сотрудников охранных организаций: 1.
(человек)
5. Сведения об арендаторах, иных лицах (организациях), осуществляющих безвозмездное
пользование имуществом, находящимся на объекте (территории): нет.
*(полное и сокращенное наименование организации, основной вид деятельности, общее количество работников,
расположение рабочих мест на объекте (территории), занимаемая площадь (кв. метров), режим работы, ф.и.о.,
номера телефонов (служебного, мобильного) руководителя организации, срок действия аренды и (или) иные условия*

III. Сведения о потенциально опасных участках и (или) критических элементах объекта (территории)

1. Потенциально опасные участки объекта (территории) (при наличии):

№ п/п	Наименование	Количество работников, обучающихся и иных лиц, находящихся на участке, человек	Общая площадь, кв. метров	Характер террористической угрозы	Характер возможных последствий
	отсутствуют				

2. Критические элементы объекта (территории) (при наличии)

№ п/п	Наименование	Количество работников, обучающихся и иных лиц, находящихся на элементе, человек	Общая площадь, кв. метров	Характер террористической угрозы	Характер возможных последствий
1	Электрощитовая	0	8,05	Закладка и приведение в действие взрывного устройства, кража элемента объекта	Отсутствие электричества
2	Теплоузел	0	8,05	Закладка и приведение в действие взрывного устройства, кража элемента объекта	Отсутствие тепла
3	Столовая	5	12,1	Отравление пищи	Массовое отравление

3. Возможные места и способы проникновения террористов на объект (территорию): 2 калитки в школьном ограждении, вход в здание, запасные выходы.

4. Наиболее вероятные средства поражения, которые могут применить террористы при совершении террористического акта: взрывчатые вещества, опасные химические, радиоактивные и биологически опасные вещества, стрелковое оружие.

IV. Прогноз последствий совершения террористического акта на объекте (территории)

1. Предполагаемые модели действий нарушителей:

а) Внешний нарушитель третьего типа - одиночный подготовленный нарушитель (ОН), не имеющий санкционированного доступа на территорию объекта, имеющий целью совершение террористического акта (возможно террорист-смертник). Наиболее вероятная тактика действий - скрытное или обманное проникновение на территорию объекта к предметам охраны. Рекомендуется исходить из того, что нарушитель готов к самопожертвованию.

б) Внешний нарушитель четвертого типа - одиночный нарушитель (ОН), не имеющий санкционированного доступа на территорию объекта, имеющий целью хищение материальных ценностей (похититель). Наиболее вероятная тактика действий - скрытное проникновение на территорию объекта и хищение материальных ценностей. Предполагается, что нарушитель данного типа не имеет достаточной информации об объекте. Мотивацией такого нарушителя может являться хищение ради собственной наживы. Не исключается, что нарушитель этого типа при попытке хищения повредит критически важное оборудование.

в) Внутренний нарушитель первого типа - работник объекта (специалист), имеющий санкционированный доступ на территорию объекта. Наиболее вероятная тактика действия - легальный проход на территорию объекта в рабочее время, используя постоянный пропуск. Такой нарушитель может являться источником информации о потенциально-опасном объекте для внешнего нарушителя первого типа и второго, а также вступать в сговор с внешними и внутренними нарушителями для участия в совместных террористических актах.

(краткое описание основных угроз совершения террористического акта на объекте (территории), возможность размещения на объекте (территории) взрывных устройств, захват заложников из числа работников, обучающихся и иных лиц, находящихся на объекте (территории), наличие рисков химического, биологического и радиационного заражения (загрязнения))

2. Вероятные последствия совершения террористического акта на объекте (территории): площадь возможной зоны разрушения (заражения) 26102 кв.м., подрыв и поджог электрощитовой (площадь 8,05 м²); подрыв теплоузла (площадь 8,05 м²); подрыв и поджог актового зала, совмещенного со столовой (площадь 148,5 м²), загрязнение объекта опасными химическими радиоактивными и биологически опасными веществами; загрязнение объекта опасными химическими радиоактивными и биологически опасными веществами (площадь 26102 м²); подрыв и поджог спортивного зала (площадь 148 м²); блокировка, подрыв и поджог входных дверей и запасных входов.

(площадь возможной зоны разрушения (заражения) в случае совершения террористического акта, кв. метров, иные ситуации в результате совершения террористического акта)

V. Оценка социально-экономических последствий совершения террористического акта на объекте (территории)

№ п/п	Возможные людские потери, человек	Возможные нарушения инфраструктуры	Возможный экономический ущерб, рублей
1	160	Подрыв объекта	14690550
2	160	Поджог объекта	14690550
3	160	Захват заложников	
4	160	Применение сильно действующих ядовитых веществ	
5	160	Взрыв здания	14690550
6	0	Взрыв, электрощитовой	500 000
7	100	Угроза по отравлению в пищеблоке	
10	100	Угроза по отравлению в актовом зале	
11	30	Угроза по отравлению в спортзале	

VI. Силы и средства, привлекаемые для обеспечения антитеррористической защищенности объекта (территории)

1. Силы, привлекаемые для обеспечения антитеррористической защищенности объекта (территории): Группа быстрого реагирования ОМВД России по Ростовскому району, Ярославская область, г. Ростов, ул. Коммунальная, д.11. Ростовский филиал ФГКУ «УВО ВНГ России по Ярославской области», г. Ростов, ул. Карла Маркса, д.29а (мониторинг КТС), сторожа в штате образовательного учреждения.

2. Средства, привлекаемые для обеспечения антитеррористической защищенности объекта (территории): табельное, огнестрельное автоматическое оружие и спец.средства (наручники, средства бронезащиты, палки резиновые) прибывающего наряда, КТС, видеонаблюдение.

VII. Меры по инженерно-технической, физической защите

и пожарной безопасности объекта (территории)

1. Меры по инженерно-технической защите объекта (территории):

а) объектовые и локальные системы оповещения: Система АПС в помещении выполнена на базе прибора контроля и управления «Сигнал 20М». В качестве пожарных извещателей используются извещатели пожарные дымовые оптико-электронные «ИПД 3.1 М» и извещатели тепловые «ИП 103-5/А1». В качестве ручных пожарных извещателей используются извещатели пожарные ручные «ИПР – 3СУМ». В качестве звукового оповещения используется звуковой оповещатель ПКИ-1 «Иволга». Используются световые оповещатели «ОПОП 1-8М ВЫХОД» и «ПКИ-1». Система экстренного оповещения работников, обучающихся и иных лиц, находящихся на объекте (территории), о потенциальной угрозе возникновения или возникновении чрезвычайной ситуации отсутствует.

(наличие, марка, характеристика)

б) резервные источники электроснабжения, теплоснабжения, газоснабжения, водоснабжения, системы связи: нет :

(наличие, количество, характеристика)

в) технические системы обнаружения несанкционированного проникновения на объект (территорию), оповещения о несанкционированном проникновении на объект (территорию) или системы физической защиты камеры видеонаблюдения в количестве – 4 шт. камеры видеонаблюдения наружные, по периметру здания (наружные): W69AMRNOVcam., срок хранения информации 30 дней

(наличие, марка, количество)

г) стационарные и ручные металлоискатели: нет

(наличие, марка, количество)

д) телевизионные системы охраны: видеонаблюдение, монитор SAMSUNG – 1 шт. камеры видеонаблюдения в количестве – 4 шт. камеры видеонаблюдения наружные, по периметру здания (наружные): W69AMRNOVcam.

(наличие, марка, количество)

е) системы охранного освещения: уличное освещение недостаточное

(наличие, марка, количество)

2. Меры по физической защите объекта (территории):

а) количество контрольно-пропускных пунктов (для прохода людей и проезда транспортных средств): нет;

б) количество эвакуационных выходов (для выхода людей и выезда транспортных средств): 2;

в) наличие на объекте (территории) электронной системы пропуска: нет;

(тип установленного оборудования)

г) укомплектованность личным составом нештатных аварийно-спасательных формирований (по видам подразделений): нет.

(человек, процентов)

3. Меры по пожарной безопасности объекта (территории):

а) наличие документа, подтверждающего соответствие объекта (территории) установленным требованиям пожарной безопасности заключение: Декларация пожарной безопасности №78237840-то-00231 от 05.02.2014г., Акт проверки готовности образовательного учреждения к 2017-2018 уч. году от 24.07.2017г.

(реквизиты, дата выдачи)

б) наличие системы внутреннего противопожарного водопровода: нет

(характеристика)

в) наличие противопожарного оборудования, в том числе автоматической системы пожаротушения: огнетушители – 20 штук: ОУ – 3 – 9 шт., ОП – 4 – 11 шт. На первом этаже здания имеется пожарный кран. На территории школы находится гидрант - у здания школы с северной стороны.

(тип, марка)

г) наличие оборудования для эвакуации из зданий людей: носилки
(тип, марка)

4. План взаимодействия с территориальными органами безопасности, территориальными органами МВД России и территориальными органами Росгвардии по защите объекта (территории) от террористически угроз: нет
(наличие и реквизиты документа)

VIII. Выводы и рекомендации

Вывод: Объект не в полном объеме соответствует требованиям Постановления Правительства Российской Федерации от 07.10.2017г. №1235.

Рекомендации:

1. Для воспрепятствования и предупреждения неправомерного проникновения на объект установить на его территории в затемнённых местах дополнительное уличное освещение (п. 18 «а»).

2. Для воспрепятствования неправомерному проникновению на объект обеспечить его информационную безопасность, а именно оборудовать металлической решёткой окно кабинета заведующей (п.18 «е», п. 22 «к»).

3. Для воспрепятствования неправомерному проникновению на объект организовать индивидуальную работу с работниками объекта по вопросам противодействия идеологии терроризма и экстремизма в образовательной и научной деятельности (п. 18 «з»).

4. Для пресечения попыток совершения террористических актов на объекте, обеспечить организацию пропускного и внутриобъектового режима (п. 20 «а», п. 22 «в»).

5. Для минимизации возможных последствий и ликвидации угрозы террористического акта на объекте разработать порядок эвакуации работников, обучающихся и иных лиц, находящихся на объекте (территории), в случае получения информации об угрозе совершения террористического акта (п. 21 «б»)

6. Для минимизации возможных последствий и ликвидации угрозы террористического акта на объекте организовать обучение работников объекта способам защиты и действиям в условиях угрозы совершения или при совершении террористического акта (п. 21 «в»)

7. Для обеспечения антитеррористической защищенности объекта разработать план эвакуации работников, обучающихся и иных лиц, находящихся на объекте (территории), в случае получения информации об угрозе совершения или о совершении террористического акта (п. 22 «а»).

8. Для обеспечения антитеррористической защищенности объекта назначить должностных лиц, ответственных за проведение мероприятий по обеспечению антитеррористической защищенности объектов (территорий) и организацию взаимодействия с территориальными органами безопасности, территориальными органами Министерства внутренних дел Российской Федерации и территориальными органами Федеральной службы войск национальной гвардии Российской Федерации (п. 22 «б»).

9. Для обеспечения антитеррористической защищенности объекта произвести замену дверных блоков в складских помещениях, эвакуационном выходе, входе в здание школы) (п. 22 «д»).

10. Для обеспечения антитеррористической защищенности объекта организовать проведение учений и тренировок по реализации планов обеспечения антитеррористической защищенности объекта (п. 22 «ж»). Данные мероприятия проводить на объекте не реже 1 раза в год.

11. Для обеспечения антитеррористической защищенности объекта организовать взаимодействие с территориальными органами безопасности, территориальными органами Министерства внутренних дел Российской Федерации и территориальными органами

Федеральной службы войск национальной гвардии Российской Федерации по вопросам противодействия терроризму и экстремизму (п. 22 «и»).

12. Для обеспечения антитеррористической защищенности объекта оборудовать объект автономной системой экстренного оповещения граждан, находящихся на объекте, о потенциальной угрозе возникновения или возникновении чрезвычайной ситуации (п. 22 «л»).

13. Для обеспечения антитеррористической защищенности объекта обеспечить охрану объекта сотрудниками частных охранных организаций или подразделениями ведомственной охраны федеральных органов исполнительной власти, имеющих право на создание ведомственной охраны (п. 23 «а»).

14. Произвести оборудование объекта (территорий) инженерно-техническими средствами и системами охраны, в т.ч. установить дополнительно видеонаблюдение с северной и западной стороны здания школы (п. 23 б).

15. Для обеспечения антитеррористической защищенности объекта разработать план взаимодействия с территориальным органом безопасности, территориальным органом Министерства внутренних дел Российской Федерации и территориальным органом Федеральной службы войск национальной гвардии Российской Федерации по вопросам противодействия терроризму (п. 23 «в»).

15. Система видеонаблюдения с учетом количества устанавливаемых камер и мест их размещения должна обеспечивать непрерывное видеонаблюдение потенциально опасных участков и критических элементов объекта (территории), архивирование и хранение данных в течение одного месяца (п. 27).

16. Обеспечить систему оповещения и управления эвакуацией на объекте (территории) оперативному информированию лиц, находящихся на объекте (территории), об угрозе совершения или о совершении террористического акта. Количество оповещаемых и их мощность должны обеспечивать необходимую слышимость на объекте (территории) (п.28).

IX. Дополнительная информация с учетом особенностей объекта (территории)

(наличие на объекте (территории) режимно-секретного органа, его численность (штатная и фактическая), количество сотрудников объекта (территории), допущенных к работе со сведениями, составляющими государственную тайну, меры по обеспечению режима секретности и сохранности секретных сведений)

Нет.

(наличие локальных зон безопасности)

Нет.

(другие сведения)

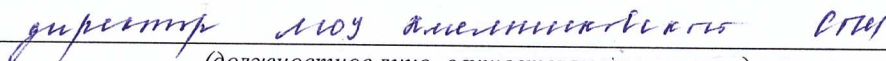
Приложения: 1. План (схема)* объекта (территории) с обозначением критических элементов объекта (территории).

2. План (схема) охраны объекта (территории) с указанием контрольно-пропускных пунктов, постов охраны, инженерно-технических средств охраны.

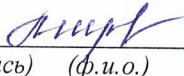
3. Акт обследования и категорирования объекта (территории).

4. Перечень мероприятий по обеспечению антитеррористической защищенности объекта (территории).

Составлен «__» _____ 20__ г.



(должностное лицо, осуществляющее непосредственное руководство деятельностью работников на объекте (территории))


(подпись) (ф.и.о.)

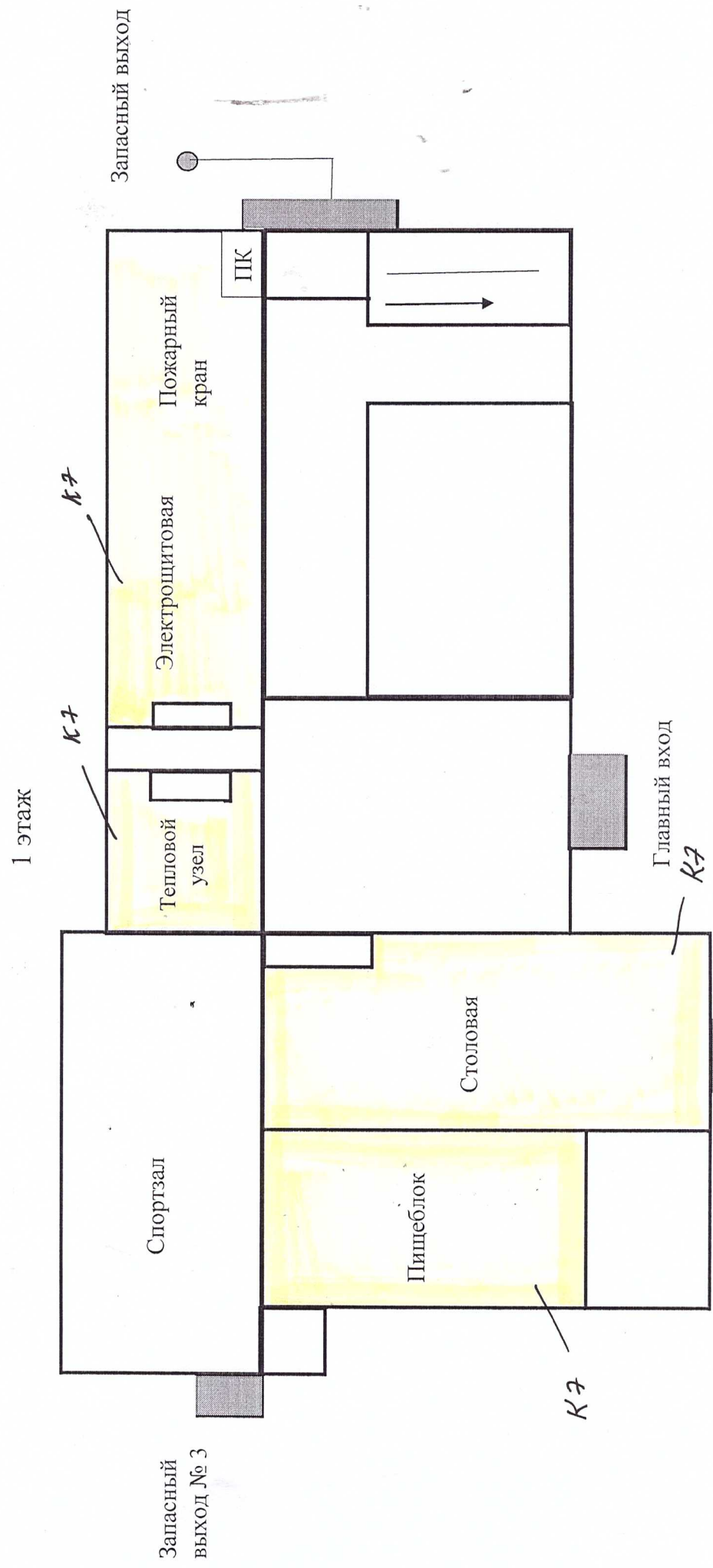


Актуализирован «__» _____ 20__ г.

Причина актуализации _____

Примечания

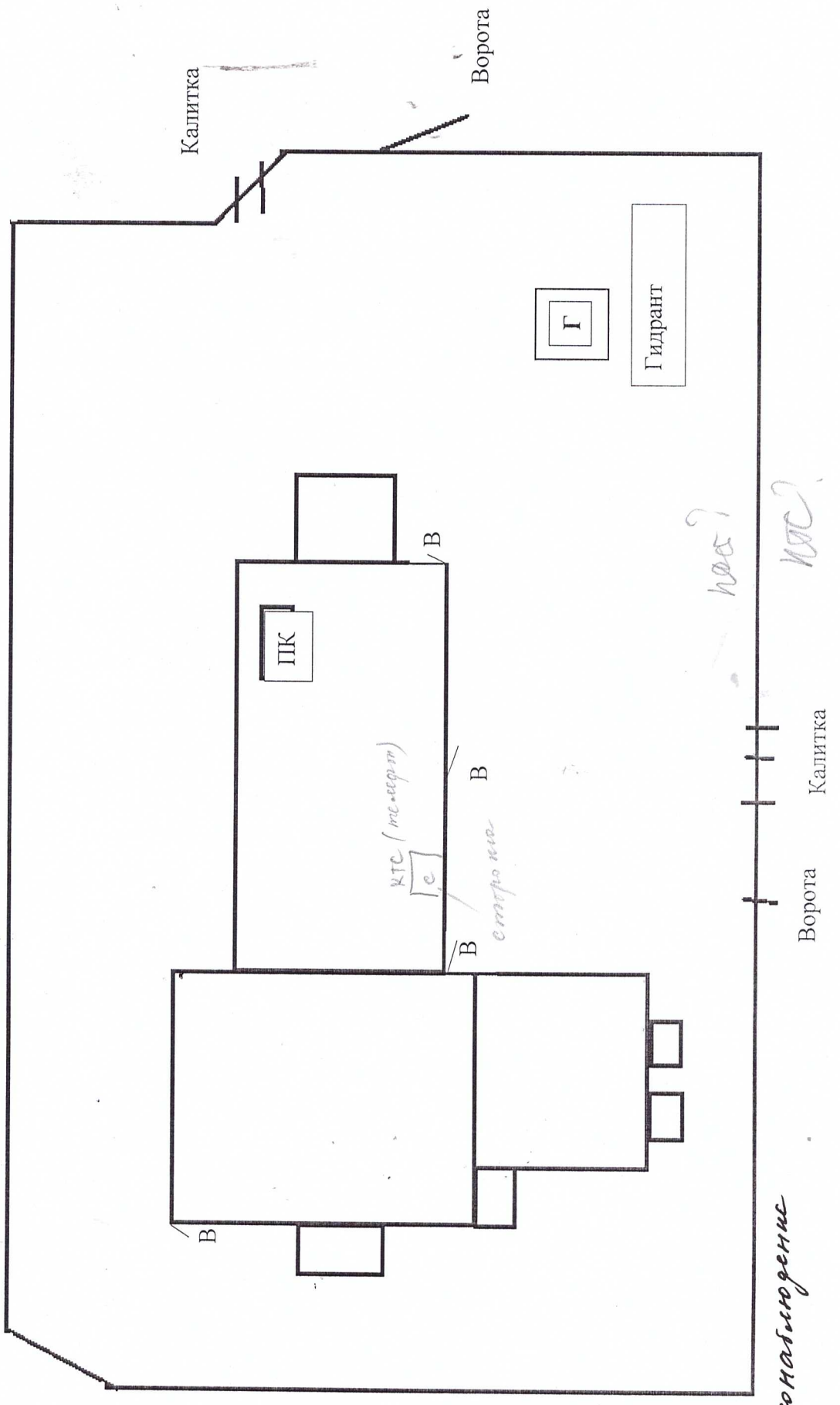
План (схема) объекта (территории) с обозначением критических элементов объекта (территории)



Критические элементы (К7): Запасный выход № 1

- Спортзал
- Пищеблок / столовая
- тепловой узел

План (схема) охраны объекта (Территории) с указанием контрольно-пропускных пунктов, постов охраны, инженерно-технических средств охраны



В - Вид с наблюдением

1000?

Ворота
Калитка

Калитка

Ворота

Гидрант

Г

ПК

КТС (ис. охран.)

се

В

ст. охран.

В

В

Ворота
Калитка

«УТВЕРЖДАЮ»

Начальник управления образования
администрации Ростовского МР

А.С. Федосеев 

22.12.2017 г.

АКТ ОБСЛЕДОВАНИЯ И КАТЕГОРИРОВАНИЯ ОБЪЕКТА (ТЕРРИТОРИИ) В СФЕРЕ ОБРАЗОВАНИЯ

Муниципальное общеобразовательное учреждение
Хмельниковская средняя общеобразовательная школа

Состав межведомственной комиссии по обследованию и категорированию объекта (территории) в сфере образования:

Председатель комиссии: начальник управления образования администрации
Ростовского МР Федосеев Антон Сергеевич

Члены комиссии:

- ведущий специалист управления образования администрации Ростовского МР
Коннова Валентина Анатольевна
- директор (заведующий) Мироненко Татьяна Викторовна
- Полин Ярослав Валерьевич - сотрудник отделения в г. Ростове УФСБ России по
Ярославской области
- Зверев Олег Александрович - начальник ОНД и ПР по Ростовскому,
Борисоглебскому и Гаврилов - Ямскому районам УНД и ПР ГУ МЧС России по
Ярославской области
- Чирков Александр Евгеньевич - инженер направления ОВиЭИТСИБ Ростовского
филиала ФГКУ «УВО ВНИГ России по Ярославской области»;
- Егоров Олег Анатольевич - начальник ОМВД России по Ростовскому району

Основание: приказ №817 от 01.12.2017 г. «О выполнении мероприятий по
категорированию и паспортизации объектов (территорий) образовательных
учреждений».

Раздел 1. Общие сведения об объекте:

Муниципальное общеобразовательное учреждение Хмельниковская средняя
общеобразовательная школа (МОУ Хмельниковская СОШ). Введена в эксплуатацию
в 1965 году.

(полное и сокращённое наименование объекта (территории) время введения в эксплуатацию)

152151, Ярославская область, Ростовский район, п. Хмельники, ул. Заводская, д.40
тел. 8(48536)4-35-35, мобильный телефон 89206517946
(почтовый адрес, телефон, факс, мобильная связь)

Управления образования администрации Ростовского муниципального района
Ярославской области

Оказание образовательных услуг
(ведомственная принадлежность, основной вид деятельности объекта (территории))

Управление образования администрации Ростовского муниципального района
Ярославской области г. Ростов, ул. Ленинская, д.56, тел. 8 (48536) 7-90-60

edu@rostov.adm.yar.ru тел. (485396) 7-90-60; факс (48536) 7-90-60

(вышестоящая (головная) организация: почтовый адрес, телефон, факс, телетайп)

муниципальная

форма собственности (федеральная, региональная, муниципальная, частная)

Понедельник – пятница с 7.30 до 20.00.

Выходные: суббота, воскресенье.

(Режим работы объекта (территории))

26102 кв. м., 500 м

(общая площадь объекта (территории), кв. метров, протяженность периметра, метров)

вторая

(категория объекта (территории))

Мироненко Татьяна Викторовна, директор 8(48536) 4-35-35, 89206517946
(ф.и.о. руководителя объекта, служебный, мобильный, домашний телефоны)

Заместитель директора по безопасности Кириллов Ярослав Германович
8(48536) 4-35-35, 89301072005

(служебный, мобильный, домашний телефоны)

Отсутствует

(Ф.И.О. руководителя подразделения охраны, служебный, мобильный, домашний телефоны)

МОУ Хмельниковская СОШ находится на окраине п. Хмельники Ростовского района Ярославской области в 35 км от Ростова Великого. Рельеф равнинный, поселок окружен лесными посадками. С южной стороны территории школы проходит технологическая железнодорожная ветка Синицкого песчано-гравийного карьера.

(краткая характеристика местности в районе расположения объекта (территории))

Периметр школы и школьной территории имеют металлическое ограждение. Ограждение вокруг школьной территории имеет основные ворота, запасные ворота, две калитки. Школьный двор оборудован видеонаблюдением, обеспечивающим

		коммуникации	(метров)
1	Автомобильный (магистрали, шоссе, дороги, автовокзалы, автостанции)	Автомобильная дорога М 8 - Автовокзал Ростов Ярославский	10000 35 000
2	Железнодорожный (железнодорожные пути, вокзалы, станции, платформы, переезды)	Ж/д станция Сильницы	1000
3	Воздушный (аэропорты, аэровокзалы, военные аэродромы, вертолетные площадки, взлетно-посадочные полосы)	Аэропорт Ярославль (Туношна)	90 000
4	Водный (морские и речные порты, причалы)	Ярославский речной порт	120 000

Раздел 4. Общие сведения о сотрудниках (работниках) объекта и (или) об арендаторах объекта (территории)

4.1. 43 чел.

(численность сотрудников (работников) объекта (территорий))

4.2. Средняя – 160 чел., максимальная – 230 чел., одновременно пребывающих – 160 чел.

(средняя и максимальная посещаемость объекта (территории), количество одновременно пребывающих людей)

4.3. Сведения об арендаторах объекта (территории): *арендаторы отсутствуют.*

Раздел 5. Сведения о потенциально опасных участках и (или) критических элементах объекта (территории).

А) Запретные или режимные зоны

№ п/п	Наименование запретной или режимной зоны	Площадь (кв.м.)	Протяжённость границ зоны (м)
	отсутствуют		

Б) Потенциально опасные и критические элементы

N п/п	Наименование потенциально опасного участка или критического элемента	Количество о работающих, их, человек	Характер возможной чрезвычайной ситуации
1	Электрощитовая	0	Отсутствие электричества
2	Столовая	0	Нарушение процесса организации приготовления пищи
3	Теплоузел	0	Отсутствие тепла (отопления)

Раздел 6. Возможные противоправные действия на объекте (территории):

а) возможные противоправные действия:

- захват заложников;
- поступление информации по телефону об угрозе взрыва;
- обнаружение взрывного устройства;
- закладка и подрыв самодельного взрывного устройства, боеприпасов и других подозрительных предметов (совершение террористического акта с использованием террориста –смертника);
- поджог объекта;
- применение сильнодействующих и ядовитых боевых и промышленных отравляющих веществ;
- возникновение массовых беспорядков (хулиганские действия).

(Описание возможных противоправных действий (совершение взрыва). Поджога, направленных на причинение вреда жизни и здоровью людей, разрушение объекта (территории) или его части, угроза совершения указанных действий, захват заложников, вывод из строя или несанкционированное вмешательство в работу различных коммуникаций, иные ситуации)

б) не зафиксировано

(зафиксированные диверсионно - террористические проявления в отношении объекта (территории) или в районе его расположения, их краткая характеристика)

Раздел 7. Оценка социально-экономических последствий террористического акта на объекте (территории)

№ п/п	Террористическая угроза	Прогнозируемое количество пострадавших в результате террористического акта (человек)			Прогнозируемый размер материального ущерба (тыс. руб.)
		Персонал объекта	Персонал охраны	Посетители	
1	Захват заложников	42	1	117	14690,550
2	Закладка и подрыв самодельного взрывного устройства, боеприпасов и других подозрительных предметов	42		117	
3	Поджог объекта	42	1	117	14690,550
4	Применение сильно действующих и ядовитых боевых и промышленных отравляющих веществ	42	1	117	14690,550

Раздел 8. Силы и средства, привлекаемые для обеспечения антитеррористической защищенности объекта (территории).

сторож МОУ Хмельниковская СОШ, тел. (48536)2-01-36

- ФГКУ «УВО ВНГ России по Ростовскому району Ярославской области». тел.

- отделение МВД России по Ростовскому району, тел. 02, 8 (48536)6-08-65
наименование подразделения вневедомственной, ведомственной охраны, ЧОП обеспечивающего охрану объекта (территории)

б) наряд ОМВД России по Ростовскому району, группы быстрого реагирования подразделения полиции, тел. 02, (48536) 6-19-73, 6-08-65 (2 человека, вооружены табельным оружием, время прибытия 15 минут).

(характеристика группы быстрого реагирования или тревожной группы, численность, вооружение, время прибытия о места постоянной дислокации до наиболее удаленных точек объекта (территории)

в) количество постов охраны: всего – 1, в том числе круглосуточных – 1 (вахтеры, сторожа)

(количество и местоположение помещений охраны (постов охраны, контроль-пропускных пунктов, пульта охраны и т.д.)

г) - ОМВД России по Ростовскому району, тел. 02, (48536) 6-19-73, 6-08-65;

(территориальные органы МВД России и Росгвардии, направляющие при необходимости, силы и средства для

Вид наряда	Количество	
	Единиц	Человек
Караул	-	-
Внешний пост	-	-
Внутренний пост	1	1
Суточный пост	1	1
12-часовой пост	1	1
8-часовой пост	-	-
Всего	1	1

д) состав суточного наряда, обеспечивающего охрану объекта (территории)

е) Средства охраны

- отсутствуют

(огнестрельное оружие и патроны к нему, количество (отдельно по каждому виду), типу, модели; защитные средства, тип, количество; специальные средства, тип, количество; служебные собаки, есть, нет, если есть – сколько, какой породы)

ж) Организация оповещения и связи

- телефон

(между постами: телефоны, радиостанции)

- телефон

(между постами и центральным пунктом: телефоны, радиостанции центрального управления)

з) организация оповещения и связи

- единая дежурно – диспетчерская служба Ростовского муниципального района, тел./фак (48536) 6-13-13;

- вахтер ЕДДС, тел. (48536) 6-13-13;

(между постами: телефоны, радиостанции)

отделение в г. Ростове УФСБ России по Ярославской области, тел. (48536) 6-38-86;
ОМВД России по Ростовскому району тел. 02, (48536) 6-08-65, 6-19-73;

- филиал ФГКУ УВО ВНГ России по Ярославской области, тел. (48536) 6-06-36

(телефоны дежурных территориальных органов безопасности. Территориальных органов ОМВД России, территориального органа Росгвардии или подразделения вневедомственной охраны войск национальной гвардии РФ)
пожарная часть № 22, 41, ФГКУ «4 ОФПС» по ЯО тел. 01, 8(48536) 6-26-53, 35 км.

- ОНД и ПР ГУ МЧС по Ростовскому району, 8(48536)6-12-57, расстояние 12 км.

(наименование ближайших подразделений аварийно-спасательных служб и расстояние до них, км.)

Раздел 9. Меры по инженерно-технической, физической защите и пожарной безопасности объекта:

а) Основное здание трехэтажное, кирпичное. Имеет 1 вход и 4 эвакуационных выходов (изнутри здания выходы заперты на засов). Все наружные двери металлические. Окна первого этажа ПВХ, второго этажа – частично ПВХ, частично – деревянные. Окна третьего этажа – деревянные. Все окна без металлических решеток. Проникнуть в здание школы из соседних домов, в том числе по крыше невозможно. На входе на объект на 1 этаже имеется физическая охрана (техническая служащая в дневное время, сторож в ночное время).

Территория школы оборудована видеонаблюдением, обеспечивающим архивирование и хранение данных в течение 30 дней.

Периметр школы имеет металлическое ограждение.

(средства инженерно-технической укреплённости объекта (территории))

б) объект оборудован системой оповещения (и управления) эвакуацией людей при пожаре, имеется план эвакуации при пожаре на каждом этаже. Количество входов - 1, количество запасных выходов - 4, пути эвакуации свободны, подъездных коммуникаций - 1.

Имеется 4 школьных автобуса.

(характеристика системы оповещения; количество входов, аварийных выходов подъездных коммуникаций, путей эвакуации; количество собственного и (или) привлеченного на договорной основе автотранспорта для эвакуации людей и имущества при угрозе совершения террористических актов автотранспортных средств, реквизиты договоров с автохозяйствами и телефоны диспетчерских служб)

в) Медицинский кабинет имеется, оснащен укладкой для оказания первой медицинской помощи, носилками. Договор на медицинское обслуживание с заключен с ГБУЗ ЯО «Ростовская ЦРБ от 01.01.2018г. Медицинские аптечки имеются на пункте охраны, в спортивном зале, столовой, кабинетах технологии, кабинетах начальных классов, в кабинетах физики, химии, информатики.

(наличие и укомплектованность медпунктов, их размещение, наличие аптек первой медицинской помощи, другого медицинского оборудования для оказания экстренной медицинской помощи, наличие подготовленного персонала и т.д.)

г) Объект оборудован системой оповещения (и управления) эвакуацией людей при пожаре, автоматической системы пожаротушения - нет.

В северной части от объекта на участке 25 м находится пожарный гидрант; в юго-восточном направлении на расстоянии 50 м - пожарный водоём (пруд).

Имеются первичные средства пожаротушения (20 огнетушителей). Огнетушители расположены:

- первый этаж:

коридор - 2 шт;

Спортивный зал - 1 шт

Кабинет технологии - 1 шт

Столовая - 2 шт

Учебная мастерская - 2 шт

Библиотека - 1 шт

- второй этаж:

Коридор - 2 шт

Кабинет информатики - 1 шт

Кабинет физики - 2 шт

Кабинет начальных классов - 1 шт.

- третий этаж:

Коридор - 2 шт.

Кабинет географии - 1 шт.

Кабинет химии - 2 шт

(меры по обеспечению пожарной безопасности объекта (территории), мест расположения пожарных водоемов, пожарных гидрантов и первичных средств пожаротушения)

Раздел 10. Оценка достаточности мероприятий по защите критических элементов и потенциально опасных участков объекта (территорий)

№ п/п	Наименование критического элемента или потенциально опасного участка	Выполнение установленных требований	Выполнение задачи по физической защите	Выполнение задачи по предотвращению террористического акта	Вывод о достаточности мероприятий по защите	Компенсационные мероприятия
1	Столовая	Частично соответствует предъявляемым требованиям	Осуществляется дежурным сторожем (вахтером) из числа штатных сотрудников учреждения	Выполняется путем организации физической защиты	Соответствуют частично предъявляемым требованиям	Смотреть п. 11 б
2	Электрощитовая	Частично соответствует предъявляемым требованиям	Осуществляется дежурным сторожем (вахтером) из числа штатных сотрудников учреждения	Выполняется путем организации физической защиты	Соответствуют частично предъявляемым требованиям	Смотреть п. 11 б
3	Теплоузел	Частично соответствует предъявляемым требованиям	Осуществляется дежурным сторожем (вахтером) из числа штатных сотрудников учреждения	Выполняется путем организации физической защиты	Соответствуют частично предъявляемым требованиям	Смотреть п. 11 б

Раздел 11. Выводы и рекомендации.

- а) по результатам обследования МОУ Хмельниковской СОШ присвоена 2 категория;
- б) произвести оснащение объекта (территорий) инженерно-техническими средствами: дооборудовать освещение и видеонаблюдение с тыльной стороны здания;

средствами: дооборудовать освещение и видеонаблюдение с тыльной стороны здания;

в) установить домофон на калитку. *Обеспечить функционирование п. 22, 23, 24, 28*
Простановление Ростовской области от 03.10.13 г. № 1835
(выводы о надежности охраны и способности противостоять попыткам совершения террористических актов и иных противоправных действий)

Председатель комиссии:

начальник управления образования администрации Ростовского МР

Федосеев Федосеев А.С.

Члены комиссии:

- ведущий специалист управления образования администрации Ростовского МР *Коннова* Коннова В.А.

- директор *Мироненко* Мироненко Т.В.

- сотрудник отделения в г. Ростове УФСБ России по Ярославской области *Полин* Полин Я.В.

- начальник ОНД и ПР по Ростовскому, Борисоглебскому и Гаврилов - Ямскому районам УНД и ПР ГУ МЧС России по Ярославской области *Зверев* Зверев О.А.

- инженер направления ОВиЭИТСиБ Ростовского филиала ФГКУ «УВО ВНИГ России по ЯО» *Чирков* Чирков А.В.

- начальник ОМВД по Ростовскому району *Егоров* Егоров О.А.